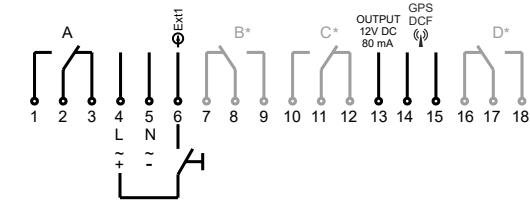


no Bruksanvisning - Koblingsur



Koblingskjema



* depends on model

1. Sikkerhetsinformasjon

Innbygging og montering må kun utføres av autorisert elektroinstallatør! Dersom dette ikke overholdes, er det fare for brann eller elektrisk støt!

Koble til kun den spennningen og frekvensen som er angitt på typeskiltet!

Dersom koblingsuret endres eller demonteres, oppheves garantien!

Installer koblingsuret slik at kraftig støy ikke påvirker funksjonen!

2. Tiltent bruk

Uret kan brukes til følgende applikasjoner: Belysning av privat- og næringsarealer, gatebelysning, butikkvinduer, regulering av air condition, motorer, pumper og maskineri så vel som å simulere tilstedeværelse. Betjen enheten kun i tørre rom.

Denne enheten er ikke egnet for å benyttes i sikkerhetsapplikasjoner som rømningsveier, brannslukningsutstyr m.m.



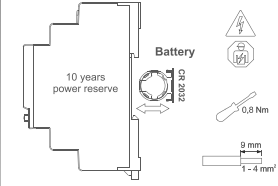
3. Technical data

Supply voltage
Contact material (110-230V AC)
Contact material (12-24V AC/DC)
Type of protection
Permitted ambient temperature
Mode of operation
V-Degree of contamination
Rated surge voltage
Standard
CFL, LED

See device
AgSnO₂
AgNi
IP 20 nach DIN EN 60529
-30° ... +55°
1 BSTU
2
4 kV
DIN EN 60730-1/DIN EN 60730-2-7
Ideal for modern lamps

4. Battery

DIN-rail mounting product:



5. Montere radiomottaker

Koblingsuret er klargjort for mottak av (DCF/GPS) tidssignalet. Radiomottakeren er ikke inkludert i leveransen.

- Slå av nettspenningen
- Koble til radiomottakeren iht. tilkoblingskjema
- Slå på nettspenningen
- Radiosignalet i displayet blinker i ca. 3 minutter

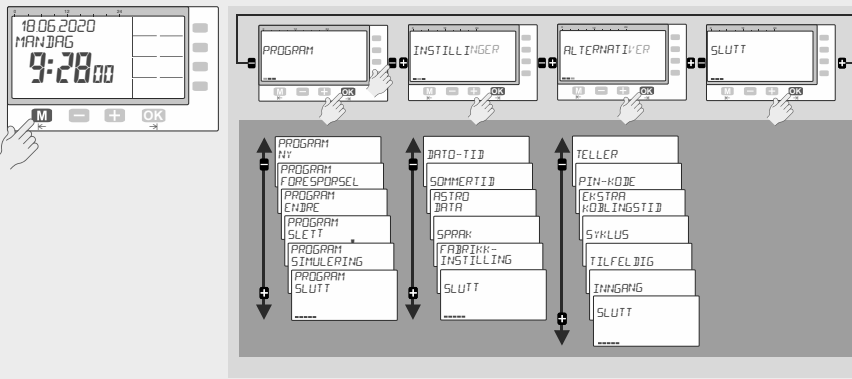
Ved kraftige forstyrrelser er det ikke mulig å ta i mot radiosignaler (radiosignalet blinker kontinuerlig/koblingsuret fortsetter å gå med kvartsnøyaktighet)

Kabelbrudd på ledningen til radiomottakeren (radiosignalet vises ikke/koblingsuret fortsetter å gå med kvartsnøyaktighet)

6. Første igangsetting

- Koblingsuret leveres i "Dvale"-modus. Displayet er av.
- Trykk på / -tasten (1 sekund). Displayindikeringen vises.
- Still inn ønsket språk med -tastene og bekreft med . (Merk: Med -tasten kan du alltid gå ett trinn tilbake).
- Koblingsuret er forhåndsinnstilt med aktuell dato, klokkeslett og europeisk sommertid.
- Still inn dato, klokkeslett og sommertid med -tastene hvis nødvendig, og bekreft med .

7. Funksjonsoversikt



8. Symbolforklaring

- Kanal på / programmering PÅ
- Kanal av / programmering AV
- Ukedager mandag ... søndag; i programmeringsmodus indikerer understreker hvilke ukedager som er aktivert.
- Aktuell koblingstilstand avhenger av programmert standard koblingstid.
- Aktuell koblingstilstand avhenger av programmets omkobling, og endres med det lagrede programmet ved neste koblingstid.
- Aktuell koblingstilstand avhenger av manuell omkobling eller programmert permanent koblingstid, og opprettholdes til manuell aktiveres igjen.
- Aktuell koblingstilstand avhenger av en impuls-koblingstid.
- Aktuell koblingstilstand avhenger av en syklus-koblingstid (taktgiverfunksjon).
- Aktuell koblingstilstand avhenger av en astrofunksjon.
- Viser ved aktivert "Ekstern inngang".
- Viser ved "Slette program".
- DCF / GPS: Koblingsuret mottar tidssignalet via radiomottakeren.
- Koblingsur er sperret med PIN-kode; PIN-kode nødvendig.

Ekstra ved årstur

- Koblingsprogram/koblingstid med påskefunksjon aktiv: Koblingsprogram tar hensyn til årlig forskyvning av påske og korrigerer datoen for koblingstid(ene).

9. Tastefunksjon

- 1. Bytte fra automatisk modus til innleggingsmodus.
2. Tilbake-funksjon (ett trinn tilbake).
- 1. Innleggingsmodus: Velge mellom ulike muligheter.
2. Innleggingsmodus: Endre den blinkende plassen.
- 1. Automatisk modus. Slår en kanal av eller på til neste programmerte koblingstid.
2. Automatisk modus. Tast trykkes mer enn 3 sek. = permanent kobling.
- 1. Aktiver koblingsuret ved å trykke lenger enn 1 sekund (uten nettspenning).
2. Bekrefte valget eller programmeringen (ett nivå tidligere).
- 1. Aktivere Blåtann når uret er aktivt.

10. Bruksanvisning

- Gangreserve (uten nett): Aktiverer tasten i ett sekund, displayet slår seg på.
- Med -tasten kommer du alltid ett trinn/ett nivå tilbake i programmeringen.
- Når du er kommet til slutten av innleggingen, vises SLUTT. Bekreft SLUTT med , og du kommer tilbake til automatisk modus.
- Til slutt i mange innlegginger kan du med -tastene velge mellom SLUTT eller . Bekreft med -tasten overføres dataene, og du går tilbake til begynnelsen av innleggingen.

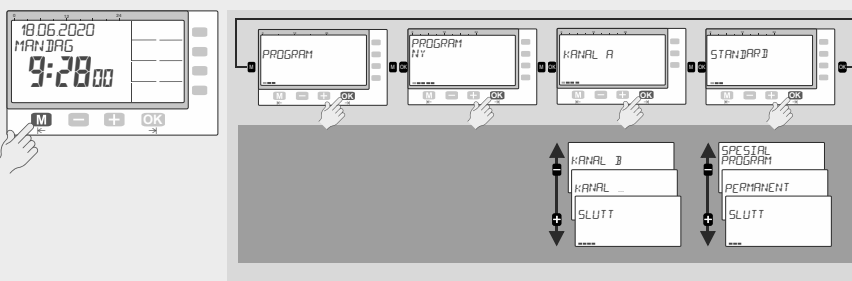
11. Kanal ON / OFF

Ved å trykke på -tastene kan du koble kanaler manuelt. Denne manuelle koblingen indikeres med hånd-symboler, og er aktivert helt til neste programmerte kobling.

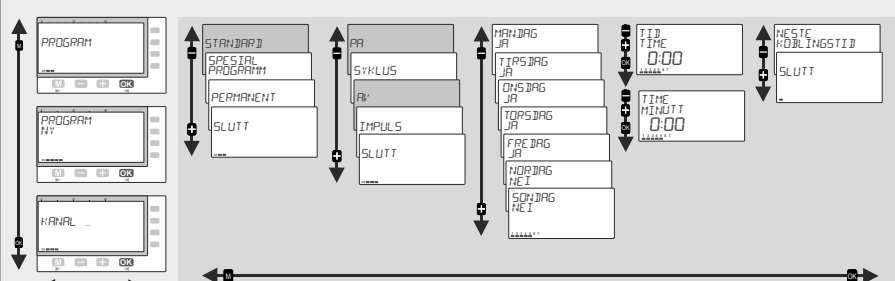
12. Manuell Permanentkobling P

Permanentkobling med 3 sekunders trykking på tilsvarende kanaltast. Kanal er permanent på eller av. Koblingstilstanden forblir slik til ny manuell omkobling (3 sekunders trykking).

13. a) Programmeringsmeny



13. b) Standard koblingstider (ukeprogram)

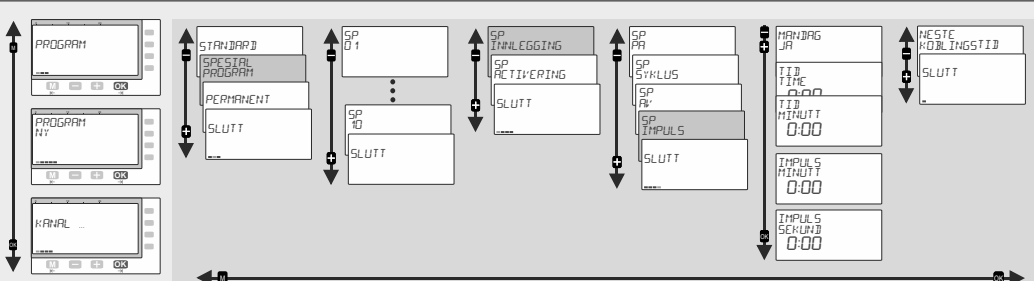


13. c) Eksempel på programmering for STANDARD koblingstider (PÅ og PÅ')

- Hvis du ønsker å programmere en standard koblingstid (PÅ/PÅ'), bekrefter du meny-punktet STANDARD med .
- For normal innkoblingstid eller utkoblingstid bruker du -tastene til å velge meny-punktet PÅ eller PÅ', og bekreft med .
- På dette nivået må du velge med -tastene om det skal kobles inn JA eller ikke NEI for hver ukedag (1...7). Bekreft valget med .

- Tidsinnstilling: Timer og deretter , minutter og deretter .
- Dersom du ønsker å fortsette programmeringen, bekrefter du NESTE KOBLINGSTID med . Ønsker du å avslutte programmeringen, bytter du med til punkt SLUTT og bekreft dette med .

14. Legge inn et spesialprogram (kun på årstur)



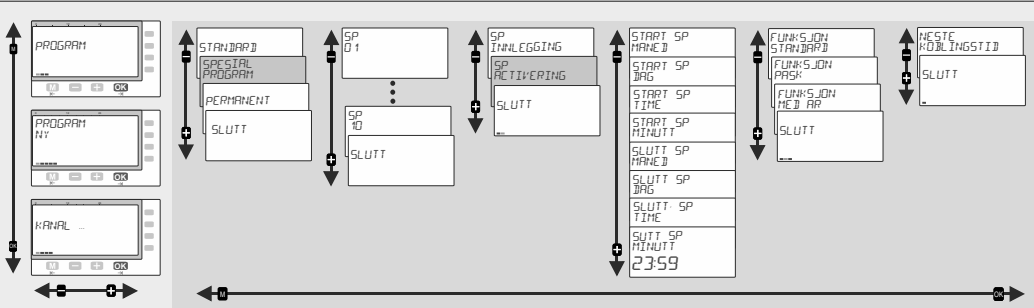
Funksjonen som årstur skjer via spesial(uke)programmer. Du kan legge inn opp til 10 spesialprogrammer (SP 01 → SP 10).

⚠ Først etter aktivering (SP-aktivering etter dato, se punkt 15) utføres et spesialprogram.

Noen regler for programmering av spesialprogrammene

- Ved innlegging av et spesialprogram må du velge programnummer. (SP 01 – SP 10)
- For hvert spesialprogram kan det programmeres så mange koblingstider som nødvendig - innenfor lagringskapasiteten: (SP PÅ, SP AV, SP SYKLUS, SP IMPULS)
- Valg av programdriftstid (dato og tid) skjer når spesialprogrammet aktiveres (punkt 15).
- Hvert spesialprogram kan aktiveres så ofte som nødvendig, innenfor lagringskapasiteten (punkt 15).
- Når et spesialprogram aktiveres, utføres kun koblingstidene for dette spesialprogrammet, standardprogrammet er ute av funksjon for denne periode.
- Spesialprogrammer utføres iht. prioritet (punkt 23).

15. Aktivere et spesialprogram (kun på årstur)



Det permanente programmet (ferieprogram) gjør det mulig å programmere en permanent inn- eller utkobling av en kanal etter dato (dagevis). Du kan programmere så mange permanente koblinger per kanal som nødvendig, iht. lagringskapasiteten. Når du har valgt det skal kobles inn eller ut for hvilken start / sluttid (dato og tid) for aktivering og i tillegg følgende alternativer:

- FUNKSJON STANDARD: Koblingsprogram går årlig, fast etter innstilt dato og tid.
- FUNKSJON PÅSK: Koblingsprogram tar hensyn til årlig forskyvning av påske og korrigerer datoen i de følgende årene tilsvarende. (Nesten alle kristne høytidsdager, som f.eks. askeonsdag, Kristi himmelfartsdag og pinse, beregnes ut fra påsken).
- FUNKSJON NETT: Spesialprogram utføres én gang etter dato med år og tid ("århundrets funksjon" - påkrevd 2 minneplasser).

no Bruksanvisning - Koblingsur

16. Syklus

Standardprogram (ukeprogram):
PROGRAM → PROGRAM NY → KANAL A/B/C/D → STANDARD → ...

Spesialprogram (spesielt ukeprogram aktivert iht. dato = årsprogram):
PROGRAM → PROGRAM NY → KANAL A/B/C/D → SPESIAL PROGRAM → SP INNLEGGING → PROGRAM-NUMMER → ...

Syklusfunksjonen gir deg muligheten til å programmere en periodisk koblingstid. Da fungerer uret som en taktgir og takter mellom innkoblingsimpuls og impuls pause. Maksimal impulsvarighet eller impuls pause er 9:59:59 t:mm:ss.

△ Hvis du ennå ikke har definert og aktivert en syklus, tilbys du IKKE syklusfunksjonen som koblingstid. Først når du aktiverer og definerer én av de 4 mulige syklusene i menyen **ALTERNATIVER** under punktet **SYKLUS** (punkt 17), kan du programmere en syklus-koblingstid.

△ Syklus-koblingstiden avsluttes/overskrives av andre koblingstider (**PA**, **AV**, **IMPULS**) eller en annen syklus-koblingstid.

17. Alternativer Syklus

ALTERNATIVER → SYKLUS → SYKLUS 1-4 → ...

Du kan definere 4 ulike syklusser. Disse syklusene kan aktiveres, defineres eller deaktiveres i menyen **ALTERNATIVER** under punktet **SYKLUS** (maks. impulsvarighet eller impuls pause er hhv. 9:59:59 t:mm:ss):

△ Syklusfunksjonen blir først tilgjengelig som koblingstid i programmeringsmodus etter aktivering

△ Flere bruksområder for syklusfunksjonen: **INNANGANG**

- I menyen **ALTERNATIVER** velger du underpunkt **SYKLUS** og bekrefter innleggingen med **OK**.
- Med **OK** -tasten velger du én av de 4 definerbare syklusene (Syklus 1 - 4) og bekrefter innleggingen med **OK**.
- Ved å veksle med **OK**-tastene fra **NEI** til **JÅ**, aktiverer du syklusen, og bekrefter med **OK**.
- Still inn impulsvarighet **PA-TID** (**OK** → **OK** → ...).
- Still inn impuls pause **PAUSE** (**OK** → **OK** → ...).
- Bekrefter **SLUTT** med **OK**.

18. Impuls

Standardprogram (ukeprogram):
PROGRAM → PROGRAM NY → KANAL A/B/C/D → STANDARD → ...

Spesialprogram (spesielt ukeprogram aktivert iht. dato = årsprogram):
PROGRAM → PROGRAM NY → KANAL A/B/C/D → SPESIAL PROGRAM → SP INNLEGGING → PROGRAM-NUMMER → ...

Impulsfunksjonen gir deg muligheten til å programmere en koblingstid med fast koblingsvarighet. Uret kobler seg ut igjen etter programmert impulsvarighet (impuls opp til 59:59 mm:ss).

- Choose **PULSE**-Function.
- Define the **ON** time (**TIME HOUR / TIME MINUTE**).
- Define the days of the week for your pulse switching time.
- Define the duty cycle (**PULSE MINUTE / PULSE SECOND**).

19. Permanent program

PROGRAM → PROGRAM NY → KANAL A/B/C/D → PERMANENT → ...

Det permanente programmet (ferieprogram) gjør det mulig å programmere en permanent inn- eller utkobling av en kanal etter dato (dagevis). Du kan programmere så mange permanente koblinger per kanal som nødvendig, iht. lagringskapasiteten. Når du har valgt det skal kobles inn eller ut for hvilken programdriftstid (startdato til sluttdato), har du følgende valgmuligheter (kun på årsur):

- **FUNKSJON STANDARD**: Koblingsprogram går årlig, fast etter innstilt dato og tid.
- **FUNKSJON PASK**: Koblingsprogram tar hensyn til årlig forskyvning av påske og korrigerer datoen i de følgende årene tilsvarende. (Nesten alle kristne høytidsdager, som f.eks. askeonsdag, Kristi himmelfartsdag og pinse, beregnes ut fra påsken).
- **FUNKSJON MED ÅR**: Spesialprogram utføres én gang etter dato med år og tid ("århundrets funksjon" - påkrevd 2 minneplasser).

20. Ekstra koblingstid

Aktivere et ekstra koblingstid:
ALTERNATIVER → EKSTRA KOBLINGSTID → EK JÅ → SPÅE

PROGRAM → PROGRAM NY → KANAL A/B/C/D → EKSTRA KOBLINGSTID → ...

Ekstra koblingstider gjør det mulig å programmere enkelte koblingstider etter dato. Ekstra koblingstider setter ikke koblingstider og koblingsprogrammer med lavere prioritet ut av funksjon.

Når du har valgt koblingstidsfunksjon (**EK PA**, **EK AV**, **EK SYKLUS**, **EK IMPULS**) og dato for ekstra koblingstid, har du følgende valgmuligheter (kun på årsur):

- **FUNKSJON STANDARD**: Koblingsprogram går årlig, fast etter innstilt dato og tid.
- **FUNKSJON PASK**: Koblingsprogram tar hensyn til årlig forskyvning av påske og korrigerer datoen i de følgende årene tilsvarende. (Nesten alle kristne høytidsdager, som f.eks. askeonsdag, Kristi himmelfartsdag og pinse, beregnes ut fra påsken).
- **FUNKSJON MED ÅR**: Spesialprogram utføres én gang etter dato med år og tid ("århundrets funksjon" - påkrevd 2 minneplasser).

21. Ekstern Inngang

ALTERNATIVER → INNANGANG → ...

Den eksterne inputen kan kobles til en bryter som eksempelvis en lysbryter slik at du kan aktivere og deaktivere funksjoner manuelt fra en fjernkassjon eller automatisk fra et kontrollsystem.

TILKOBLING eksterne innganger:

△ **KOBLE TIL KUN DEN SPENNINGEN OG FREKVENSEN SOM ER ANGITT PÅ APPARATET!**

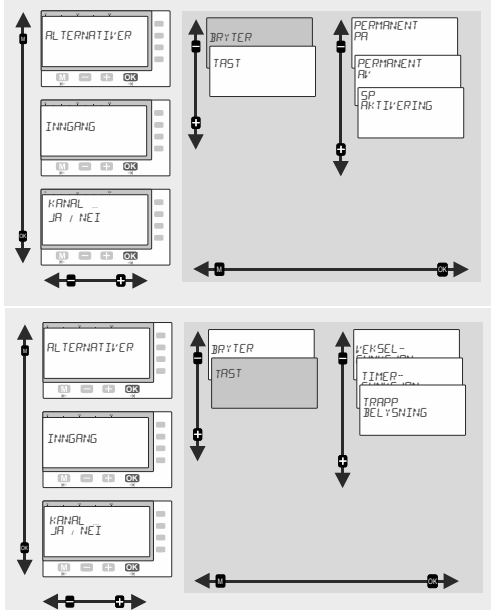
△ **EKSTERN INNGANG 1**: Tilkobling av en ekstern bryter eller tast til EXT 1: Klemme 6 (tilkoblingsspenning EXT 1 = tilkoblingsspenning apparat)

Innstillingsmuligheter for funksjonen "Ekstern inngang":

I menyen **ALTERNATIVER** finner du punktet **INNANGANG**. I dette punktet må du finne ut om en bryter eller tast er koblet til den eksterne inngangen, og hvilke utgangskanaler som skal reagere på det eksterne inngangssignalet:

- Med **OK**-tastene velger du om en Tast eller Bryter skal kobles til eller er koblet til. Bekreft valget med **OK**.
- I neste trinn velger du hvilken kanal/hvilke kanaler som skal påstyres av det eksterne signalet. Bestem for hver kanal ved hjelp av **OK**-tasten om denne kanalen skal aktiveres av det eksterne inngangssignalet (**KANAL ... JÅ**) eller om denne ikke skal aktiveres (**KANAL ... NEI**). Bekreft valget med **OK**.

22. Ekstern Inngang Bryter / Tast



Du har mulighet for å spesifisere funksjonalitet individuelt for hver kanal. Dersom du har lagt til en av funksjonene til en kanal kan dette aktiveres ved eksternt signal via signalinngangen (bryter eller tast dersom aktivert). Du kan definere en av de følgende funksjonene for hver kanal:

Bryter

- **PERMANENT PA**: Via et eksternt inngangssignal (bryter), kobles uret permanent **PA / ON**. Denne koblingstilstanden startes og avsluttes ved å trykke på bryteren.
- **PERMANENT AV**: Via et eksternt inngangssignal (bryter), kobles uret permanent **AV / OFF**. Denne koblingstilstanden startes og avsluttes ved å trykke på bryteren.
- **SP-AKTIVERING**: SP-Aktiverting: Et eksternt signal (bryter) styrer uret i henhold til spesialprogrammet **AV / PA**.

△ Dersom det eksterne signalet deaktiveres vil det lagrede standardprogramet aktiveres.

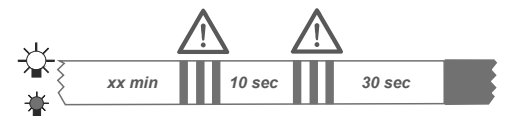
Tast

- **VEKSEL-FUNKSJON**: Via et eksternt inngangssignal (tastbryter), veksler koblingstilstanden for tilkoblet kanal mellom (ON -> OFF hhv. OFF -> ON). Dette tilsvarer et manuelt, vanlig koblingsforløp.
- **TIMER-FUNKSJON**: Via et eksternt inngangssignal (tast eller bryter), kobles tilsvarende kanal **PA** og timeren starter. Når timer-tiden er utløpt, slås kanalen **AV**. Et ekstra trykk på tasten mens uret er aktivt vil også endre til **AV**.
- **TRAPPJELYSNING**: Via et eksternt inngangssignal (tast eller bryter), kobles tilsvarende kanal **PA** og timeren starter. Når timer-tiden er utløpt, slås kanalen **AV**. Hvis kanalen får et nytt signal i løpet av timer-tiden, reagerer uret som følger:
 - **RESET**: Eksternt inngangssignal (tast) = timer stanses og kanalen kobles **AV**.
 - **AVSLUTT**: Eksternt inngangssignal (tast) = timer startes på nytt/trappelys-tidskoblingsfunksjon -> kan etterkobles.

Utkobling Advarsel: **TRAPPJELYSNING → RESET / AVSLUTT → UTKOBLING ADVARSEL → ...**

I menyen **ALTERNATIVER** finner du undermenypunktet **UTKOBLING ADVARSEL**. Du kan utføre følgende innstillinger:

- **NEI**: Funksjonen utkoblingsvarsel forblir inaktiv.
- **JÅ**: Funksjonen utkoblingsvarsel aktiveres. Ved aktiv utkoblingsvarsel varsles det to ganger om at apparatet kobles ut (ved belysningsstyring skjer varslingen ved å blinke to ganger iht. DIN 18015-2 = varseling for å unngå plutselig mørke).



23. Prioriteter for koblingsprogrammene

Standard koblingstider, spesialprogrammer, ekstra koblingstider og permanente programmer utføres iht. din prioritering (etter kanal og dato). Med unntak av ekstra koblingstider setter koblingstider og koblingsprogrammer med høyere prioritet de lavere ut av funksjon:

Høyeste prioritet → Ekstern Inngang **Tast**
 → Manuell permanentkobling (3 sek. tastetrykk kallast)
 → Ekstern Inngang **Bryter**
 → Permanentprogram etter dato
 → Ekstra koblingstider
 → Spesialprogram 10 etter dato (**på årsur**)
 → Spesialprogram ... etter dato (**på årsur**)
 → Spesialprogram 01 etter dato (**på årsur**)

Laveste prioritet → Standardprogram / ukeprogram

24. Astro funksjon

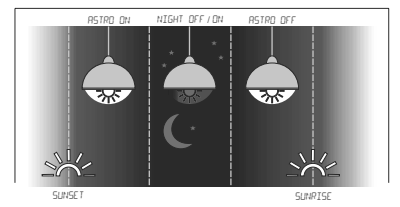
INNSTILLINGER → ASTRO-DATA → KANAL A/B/C/D → ...

Astrofunksjonen gir deg mulighet til å programmere automatiserte koblingstider iht. lokal solnedgang (**ASTRO-PA**) eller soloppgang (**ASTRO-PA**). Ved programmering av astro-koblingstid, får du ingen tidsinnlegging. I stedet har du muligheten til å programmere en Forskyvning. I tillegg kan man ved hjelp av **NATT-PA** og **NATT-PA** selv definere perioder for **AV/PA**.

I menyen for **INNSTILLINGER** har du mulighet for å velge astrofunksjon for de ulike kanalene. Ved aktivering har du to alternativer (kun på årsur):

- **ASTRO FORHÅNDSPROGRAMMERT JÅ**: Det etableres programmer for Astro-PA og Astro-AV med astroforsyning på 00 for alle ukedager.
- **ASTRO FORHÅNDSPROGRAMMERT NEI**: Astrofunksjonen er nå tilgjengelig når man lager nye programmer for den valgte kanalen.

△ Når astrofunksjonen aktiveres slettes eksisterende koblingstider for den valgte kanalen!



25. Flere innstillinger

Menypunkt	Hovedmeny	Bruk
PROGRAM FORESPØSEL	Program	Forespørsel koblingstider/forespørsel minneplass.
PROGRAM SLETTING	Program	Slette koblingstid(er) Du har muligheten til å slette alle kanaler, én kanal eller enkelte koblingstider.
PROGRAM SIMULERING	Program	Simulering av koblingstider. Du har muligheten til å simulere koblingstider på dato eller periode.
DATO - TID	Innstillinger	Stille inn dato og klokkeslett
SOMMERTID	Innstillinger	Innstilling sommertid
SPRÅK	Innstillinger	Velge språk
FABRIKKNINSTILLING	Innstillinger	Tilbakestille til leveringsstilstand. △ Dato, klokkeslett og koblingstider slettes!
TELLER	Alternativer	Indikering av driftstimer og koblingsimpulser per kanal og for totalt for koblingsuret
PIN-KODE	Alternativer	Du kan sperre koblingsuret med en 4-sifret PIN-kode. Denne koden kan du endre, aktivere eller deaktivere. Dersom du har glemt koden, må du kontakte kundeservice.

26. Programmering via Bluetooth

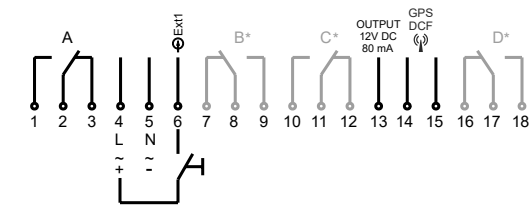
Smarttelefon App

Windows App

da Betjeningsvejledning - Koblingsur



Tilslutningsdiagram



* depends on model

1. Sikkerhedsinstruktioner

- For at undgå brandfare og risiko for elektrisk stød må installation og montage af elektrisk udstyr kun udføres af autoriseret installatør!
- Tilslut forsyningspænding/frekvens som angivet på mærkaten på produktet!
- Garantien bortfalder hvis huset åbnes!
- Det elektriske kredsløb er beskyttet imod de fleste udefra kommende men forkert funktion kan forekomme hvis forstyrrelser overstiger de definerede grænseværdier!

2. Intended use

The device can be used in following applications: Illumination of private and industrial areas, street and shop-window lightening, regulation of air conditioning, flushing, motors, pumps, plants and machinery as well as to simulate presence etc. Operate the device in a dry room only. The device is not qualified for security relevant tasks such as emergency doors, fire protection equipment



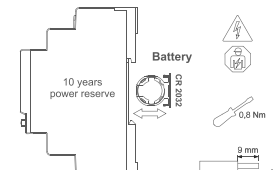
3. Technical data

Supply voltage
Contact material (110-230V AC)
Contact material (12-24V AC/DC)
Type of protection
Permitted ambient temperature
Mode of operation
V-Degree of contamination
Rated surge voltage
Standard
CFL, LED

See device
AgSnO₂
AgNi
IP 20 nach DIN EN 60529
-30° ... +55°
1 BSTU
2
4 kV
DIN EN 60730-1/DIN EN 60730-2-7
Ideal for modern lamps

4. Battery

DIN-rail mounting product:



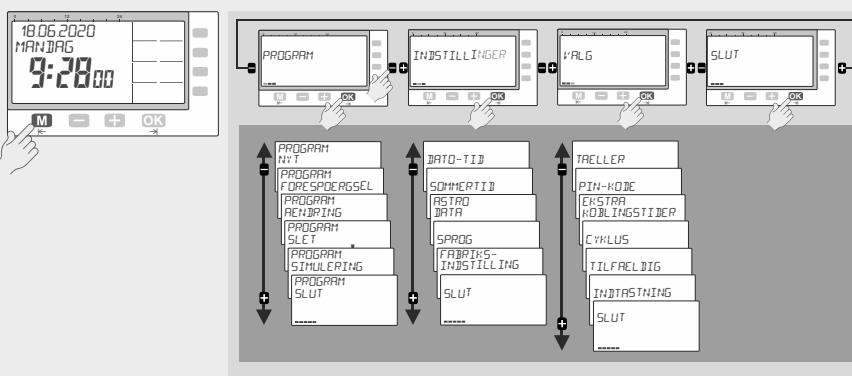
5. Installation of the radio receiver

- The time switch is for use with a radio receiver (DCF/GPS) prepared.
- The radio receiver is not included.
- Disconnect power supply voltage
- Connect the antenna as indicated by the connection diagram
- Connect supply voltage
- Antenna symbol (LCD) flashes for approx. 3 minutes
- Reception is not possible if severe interference is present (Permanent flashing of the symbol / The oscillating crystal is used as time base)
- Defective wire between antenna and time switch (No antenna symbol visible / The oscillating crystal is used as time base)

6. Start

- Koblingsuret leveres i sleep-mode, displayet er slukket.
- Tryk på / -knappen i 1 sekund.
- Vælg det ønskede sprog ved trykke på -knapperne og bekræft ved at trykke . (Bemærk: Ved at trykke skifter man et trin tilbage fra den nuværende position)
- Den aktuelle dato og tid er allerede indstillet og europæisk sommertidsskift er aktiveret.
- Hvis nødvendigt kan dato, tid og sommertids mode ændres ved at trykke på -knapperne og efterfølgende bekræftelse med .

7. Funktionsoversigt



8. Symbolforklaring

- Kanal er indkoblet ON
- Kanal er udkoblet OFF
- Ugedag, mandag, tirsdag, ... søndag; Understregning markerer at programmet er aktivt i dagene ovenover.
- Standard programmeringstrin.
- Nuværende tilstand er forårsaget af en manuel betjening. Tilstanden vil blive ophævet af det næste programmeringstrin.
- Aktual tilstand er baseret på en manuel overkobling Tilstanden er permanent indtil den afsluttes manuelt.
- Den nuværende tilstand er bestemt af en koblingstid med impulsfunktion.
- Den nuværende tilstand er bestemt af en koblingstid med cyklusfunktion.
- Den nuværende tilstand er bestemt af en koblingstid med astrofunktion.
- Viser hvis den tilhørende kanal er aktiveret af ekstern indgang.
- Element i under-menuen "slet program".
- DCF / GPS: Koblingsuret modtager tidsignalet via radiomodtageren.
- Uret er låst, for at læse op skal PIN-koden indtastes.

Zusätzlich bei den Jahresuhren

- Specialfunktion: Specialfunktionen tager højde for skift af påskeferie i kommende år og skifter datoen i koblingsprogrammet i forhold hertil.

9. Tastefunktion

- 1. For at komme i Indtastnings-mode (program, indstilling, optioner) fra automatisk-mode.
2. For at vende tilbage til begyndelse af den aktuelle (sub-)menu.
- 1. For at justere det blinkende ciffer.
2. For at rulle gennem valgmuligheder.
- 1. Automatisk-mode: For at skifte kanalen TIL eller FRA indtil næste program trin forekommer.
2. Automatisk-mode: Et tryk længere end 3 sekunder = Permanent koblingstilstand.
- 1. For at aktivere koblingsuret når det er uden driftsspænding.
2. For at bekræfte valget eller de indtastede data.
- 1. Sådan aktiveres Bluetooth, når koblingsur er aktiv

10. Generel om indstilling

- Koblingsuret kan programmeres uden ekstern driftsspænding efter at have trykket på -knappen.
- For at gå tilbage et trin eller et niveau mens man er i indtastningsmode tryk på .
- Efter afslutning af en (sub-)menu, bekræftelse med SLUT vil enheden returnere til automatisk mode.
- Med kan man ændre valget fra SLUT til fortsat. Ved at bekræfte fortsat returnerer koblingsuret til den nuværende (sub-) menu. Ved at bekræfte SLUT før færdiggørelse, returnerer koblingsuret til automatisk mode uden at gemme de indtastede data.

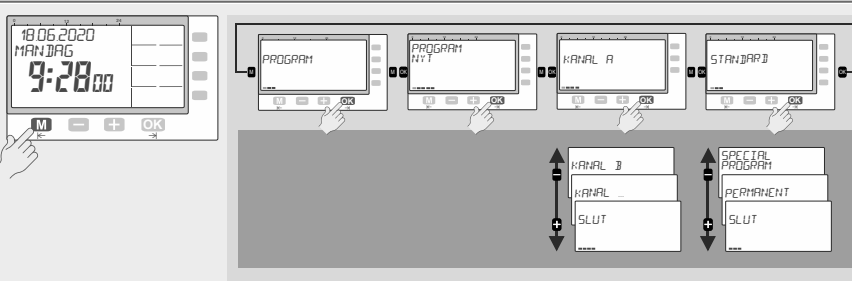
11. Kanal ON / OFF

Ved at trykke på -knapperne sker en manuel kobling af kanalerne. Kanalens status er markeret med håndsymbolet og forbliver indtil næste programmeringstrin forekommer. (midlertidig kobling)

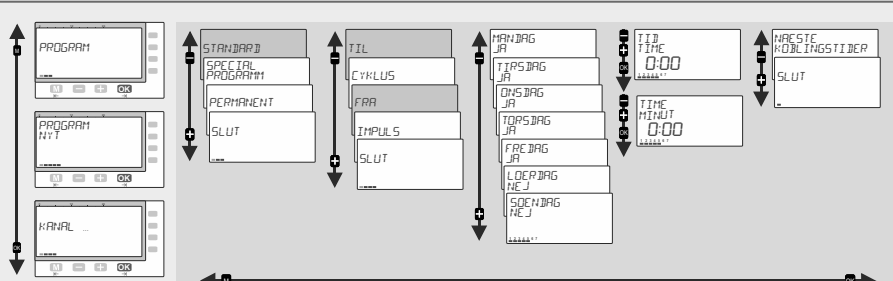
12. Permanentkobling tilstand P

Ved at trykke på den tilhørende kanalknap i mere end 3 sekunder bliver kanalen permanent koblet ON eller OFF. Tilstanden forbliver indtil den næste manuelle kobling (> 3 sekunder). (permanent kobling)

13. a) Programmeringsmenu



13. b) Standard koblingstider (ukeprogram)

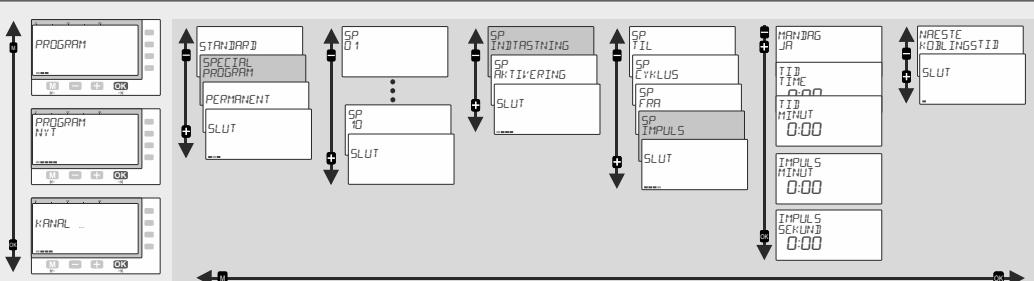


13. c) Eksempel „Nyt program STANDARD“ (Til almindelig koblingstider TIL eller FRA)

- Hvis man ønsker at programmere en ugentlig standard koblingstid (TIL / FRA), bekræft STANDARD med .
- For almindelige koblingstider vælg TIL eller FRA med -knapper og bekræft med .
- På dette niveau kan man aktivere ugedage (1...7) hvor koblingstiden skal være aktiv. Med aktiverer man JA eller deaktiverer NEJ den tilhørende dag. Bekræft hver dag med .

- Justering af tiden: Timer og , minutter og .
- Hvis man ønsker at forsætte med programmering, bekræft NÆSTE KOBLINGSTID med .
- For at forlade programmeringsmenuen bekræft SLUT.

14. Legge inn et spesialprogram (kun på årsur)



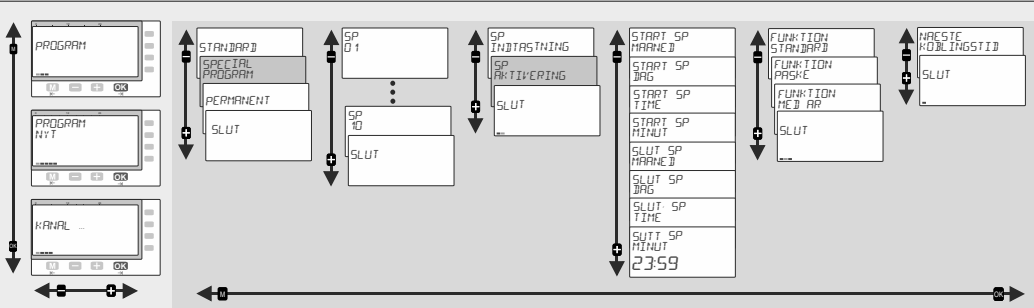
Årsfunktion for uret opnås med specielle (uge) programmer, som kan kaldes på dato. Op til 10 specielle (uge) programmer kan indtastes (SP 0 1 → SP 10).

Afvikling af det specielle program sker kun efter aktivering på en dato (SP aktivering se punkt 15).

Nogle regler for programmeringen af Specialprogrammer

- Definer det program nummerr i hvilket det nye trin skal være et element før det nye koblingstrin indtastes. (SP 01 – SP 10)
- Antallet af koblingstider som kan programmeres i hvert specialprogram er kun begrænset af det totale antal frie hukommelsespladser: (SP TIL, SP Fra, SP Cyklus, SP Impuls)
- De datoer/tid over året hvor hvor specialprogrammet skal gælde kan indtastes i aktiveringsmuen (punkt 15).
- Hvert specialprogram kan aktiveres så ofte som det ønskes og er kun begrænset af den tilgængelige frie hukommelse (punkt 15).
- På datoerne for for specialprogrammer udføres kun koblingstrin fra det specialprogram med højeste prioritet. Øvrige special- og standardprogrammer frakobles.
- Venligst bemærk prioriteten af de forskellige koblingsprogrammer (punkt 23).

15. Special program aktivering på dato (i årskoblingure)



Et specialprogram vil kun blive afviklet, hvis det er aktiveret (og hvis det har den højeste prioritet af alle aktive koblingsprogrammer (punkt 15)). Specialprogrammer kan aktiveres så ofte som det ønskes og er kun begrænset af den tilgængelige frie hukommelse. Man kan vælge specialprogram (SP), start/sluttid (dato og tid) for aktivering, og yderligere ekstra muligheder:

- FUNKTION STANDARD: Koblingsprogram går årlig, fast efter indstillet dato og tid.
- FUNKTION PASKE: Koblingsuret tager højde for det årlige skift i påskeferie i de følgende år og korrigerer aktiveringsdatoerne. (For programmer der relaterer til påske, pinske, Kristi himmelfartsdag,...).
- FUNKTION MEJ AR: Specialprogram udføres én gang efter dato med år og tid ("århundredts funktion" - påkrævet 2 minnepladser).

da Betjeningsvejledning - Koblingsur

16. Cyklus

Standardprogram (ugeprogram):
PROGRAM → **PROGRAM NYT** → **KANAL A/D/C/D** → **STANDARD** → ...

Specielt (uge)program (som skal aktiveres på dato i årsfunktionen):
PROGRAM → **PROGRAM NYT** → **KANAL A/D/C/D** → **SPECIAL PROGRAM** → **SP INDTASTNING** → **PROGRAM-NUMMER** → ...

I cyklusfunktionen er det muligt at indtaste en periodisk koblingstid. Koblingsuret fungerer som taktgiver og kobler mellem puls (**ON/TIL**) og pause (**OFF/FRA**). Den maksimale varighed af puls og pause er 9:59:59 tmm:ss.

- ⚠ Hvis man ikke har defineret og aktiveret en cyklus, er cyklusfunktionen ikke tilgængelig som koblingstid. Derfor skal man aktivere og definere mindst en af de fire cyklus'er i menu **VÆLG** og undermenu **CYKLUS** (punkt 17).
- ⚠ Koblingstiden afsluttes af en anden koblingstid (**TIL**, **FRA**, **IMPULS**) eller en anden cyklus koblingstid.

17. Cyklus Valg

VÆLG → **CYKLUS** → **CYKLUS 1-4** → ...

Man har mulighed for at definere 4 forskellige cyklusser. Til dette formål vælg menuen **VÆLG** og undermenuen **CYKLUS**. De forskellige cyklusser kan aktiveres, defineres eller deaktiveres (den maksimale tid for puls eller pause er 9:59:59 tmm:ss):

- ⚠ Cyklusen kan nu benyttes i programmeringsmenuen.
- ⚠ Der er flere muligheder med cyklusfunktionen i kombination med: **EKSTERN INDTASTNING**
 - Vælg menuen **VÆLG** og undermenuen **CYKLUS** og bekræft med **OK**.
 - Vælg med **←** **→** -knapper en af 4 cyklusser (Cyklus 1 - 4) og bekræft med **OK**.
 - Aktiver cyklusen ved at ændre passiv til aktiv med **←** **→** -knapper og efterfølgende bekræftelse med **OK**.
 - Indstil varighed af pulsen „**TIL - TID**“ (**←** **→** → **OK**...).
 - Indstil varighed af pausen „**PAUSE**“ (**←** **→** → **OK**...).
 - Bekræft **SLUT** med **OK**.

18. Impuls

Standardprogram (ugeprogram):
PROGRAM → **PROGRAM NYT** → **KANAL A/D/C/D** → **STANDARD** → ...

Specielt (uge) program (som aktiveres på dato i årsfunktion):
PROGRAM → **PROGRAM NYT** → **KANAL A/D/C/D** → **SPECIAL PROGRAM** → **SP INDTASTNING** → **PROGRAM-NUMMER** → ...

Impulsfunktionen muliggør programmering af en indkoblingstid med en defineret varighed. Uret kobler ud igen efter den programmerede impulstid (Impulstid op til 59:59 mm:ss).

- Choose **PULSE**-Function.
- Define the **ON** time (**TIME HOUR / TIME MINUTE**).
- Define the days of the week for your pulse switching time.
- Define the duty cycle (**PULSE MINUTE / PULSE SECOND**).

19. Permanent program

PROGRAM → **PROGRAM NYT** → **KANAL A/D/C/D** → **PERMANENT** → ...

Det permanente på dato program (ferieprogram) er en permanent til eller fra tilstand på kanalerne for de programmerede datoer. Antallet af koblingstider er kun begrænset af det totale antal frie hukommelsespladser. Indstil kanal, koblingsfunktion og varighed på en dato. Yderligere er der følgende muligheder for et permanent på dato program (i årskoblingure):

- **FUNKTION STANDARD**: Koblingsprogram går årlig, fast efter indstilt dato og tid.
- **FUNKTION PASKE**: Koblingsuret tager højde for det årlige skift i påskeferie i de følgende år og korrigerer aktiveringsdatoerne. (For programmer der relaterer til påske, pinse, Kristi himmelfartsdag,...).
- **FUNKTION MED ÅR**: Specialprogram udføres én gang efter dato med år og tid ("århundrets funktion" - påkrævet 2 minnepletter).

20. Ekstra koblingstid (I årsure)

Aktivér en ekstra koblingstid:
VÆLG → **EKSTRA KOBLINGSTID** → **EK JA** → **SPÆ**

PROGRAM → **PROGRAM NYT** → **KANAL A/D/C/D** → **EKSTRA KOBLINGSTID** → ...

Disse programmeringsstrin er enkelte koblingstider på dato. Ekstra koblingstider frakobler ikke koblingsprogrammer med en lavere prioritet. Indstil koblingsfunktionen (**EK TIL**, **EK FRA**, **EK CYKLUS**, **EK IMPULS**) og datoen på hvilken den ekstra koblingstid skal aktiveres. Følgende muligheder er yderligere til rådighed for ekstra koblingstider (i årskoblingure):

- **FUNKTION STANDARD**: Koblingsprogram går årlig, fast efter indstilt dato og tid.
- **FUNKTION PASKE**: Koblingsuret tager højde for det årlige skift i påskeferie i de følgende år og korrigerer aktiveringsdatoerne. (For programmer der relaterer til påske, pinse, Kristi himmelfartsdag,...).
- **FUNKTION MED ÅR**: Specialprogram udføres én gang efter dato med år og tid ("århundrets funktion" - påkrævet 2 minnepletter).

21. Ekstern Indtastning

VÆLG → **INDTASTNING** → ...

Den eksterne indgang kan tilsluttes en kontakt, eksempelvis en trykknop eller en lyskontakt. På denne måde kan man aktivere eller deaktivere funktioner fra et andet sted eller automatisk fra et styringsystem:

TILSLUTNING eksterne indgange:

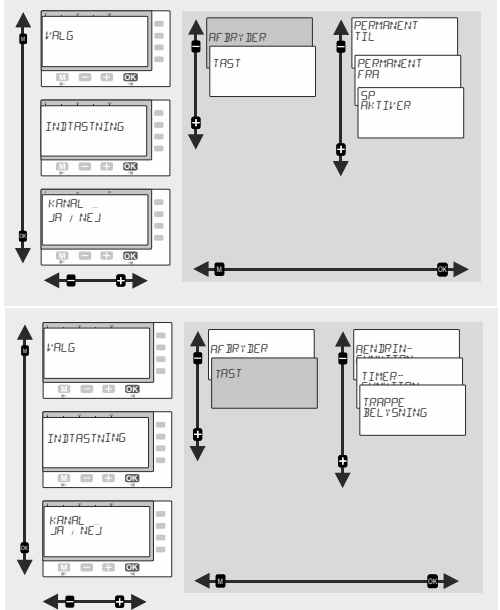
- ⚠ **TILSLUT SPÆNDING/FREKVENS SOM ANGIVET PÅ PRODUKT MÆRKATEN!**
- ⚠ **EKSTERN INDTASTNING 1**: En kontakt eller trykknop kan tilsluttes til EXT 1: Terminal 6 (Spænding EXT 1 = Koblingsurets forsyningsspænding)

Funktionsmuligheder i „Ekstern Indtastning“:

I menu **VÆLG** og undermenu **INDTASTNING** skal man definere om en afbryder eller en trykknop tilsluttes til den eksterne indgang. Yderligere kan man vælge kanal(er) som reagerer på det eksterne signal:

- Ved at bruge **←** **→**-knapperne vælger man om man tilslutter en tast eller en afbryder og bekræfter at trykke **OK**.
- Vælg kanal(er) som skal kontrolleres af den eksterne signal med **←** **→**-knapper (**KANAL ... JA**) og bekræft ved at trykke **OK**. Kanaler som ikke skal kontrolleres af den eksterne kontakt forbliver deaktiverede, bekræft **KANAL ... NEJ** og tryk **OK** for at bekræfte.

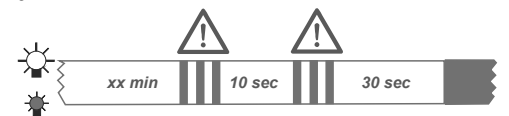
22. Ekstern Inngang Bryter / Tast



Du har mulighed for at specificere funktionaliteten på de enkelte kanaler. Hvis du har tildelt en af funktionerne til kanalen, kan du bruge et triggersignal ved den eksterne indgang (switch eller trykknop, hvis aktiveret). Du kan definere en af følgende funktioner for hver kanal:

- Afbryder**
- **PERMANENT TIL**: Ved bruge den eksterne indgang kobler kanalen permanent **TIL / ON**. Denne koblingstilstanden startes og afsluttes ved at trykke på afbryder.
 - **PERMANENT FRA**: Ved bruge den eksterne indgang kobler kanalen permanent **FRA / OFF**. Denne koblingstilstanden startes og afsluttes ved at trykke på afbryder.
 - **SPÆKTIVERING**: En ekstern indgang (bryter) skifter tidsafbryderen i henhold til det specielle program **ON / OFF**
- ⚠ Denne indstilling har en gennemgang, dvs. hvis det eksterne indgangssignal er deaktiveret, bliver det gemte koblingsprogram aktivt.

- Tast**
- **RENDING-FUNKTION**: Brug den eksterne indgang koblingstilstanden ændres fra (**ON -> OFF** hhv. **OFF -> ON**). Dette tilsvare et manuelt, vanlig koblingsforløp.
 - **TIMER-FUNKTION**: Brug den eksterne indgang starter timeren og den tilhørende kanal kobler **TIL / ON**. Efter udløbet af timer tiden kobler kanalen **FRA / OFF**. Et andet tryk på tast, når timeren er aktiv, slukker den også for.
 - **TRAPPBLYSNING**: Brug den eksterne indgang starter timeren og den tilhørende kanal kobler **TIL / ON**. Efter udløbet af timer tiden kobler kanalen **FRA / OFF**. Hvis kanalen modtager et andet signal for udløbet af tiden, reagerer koblingsuret på følgende måde:
 - **RESET FUNKTION**: Ekstern indgangssignal (tast) = Timeren stopper og kanalen kobler **FRA / OFF**.
 - **AFBRYDER FRA**: Ekstern indgangssignal (tast) = Timeren genstarter/ Trappelys timer -> Genstartes forfra.
- Udkobling Advarsel:** **TRAPPE BLYSNING** → **RESET FUNKTION / AFBRYDER FRA** → **UDKOBLING ADVARSEL** → ...
- I menuen **VÆLG** og undermenuen **UDKOBLING ADVARSEL** kan den tidlige advarsel om udkobling funktionen aktiveres og deaktiveres:
- **NEJ**: Funktionen forbliver inaktiv.
 - **JA**: Funktionen forbliver aktiv og udkoblingen signaleres på forhånd (Til belysningsformål signaleres advarslen ved at blinke med lyset i henhold til DIN 18015-2 = advarsel for at undgå pludselig mørke).



23. Koblingsprogrammernes prioritet

Standard koblingstider, specielle programmer, ekstra koblingstider og permanent på dato bliver afviklet i henhold til deres tilhørende prioritet (pr.kanal og dato).

Alle koblingsprogrammer undtagen ekstra koblingstider, suspenderer alle andre koblingsprogrammer med lavere prioritet:

Højest prioritet	→ Ekstern Indgang Tast
	→ Permanent tilstand (3 sek. tastetryk kanaltast)
	→ Ekstern Indgang Afbryder
	→ Permanent program efter dato
	→ Ekstra koblingstider
	→ Specialprogram 10 efter dato (på årsur)
	→ Specialprogram ... efter dato (på årsur)
	→ Specialprogram 01 efter dato (på årsur)
Lavest prioritet	→ Standardprogram / ugeprogram

24. Astro funktion

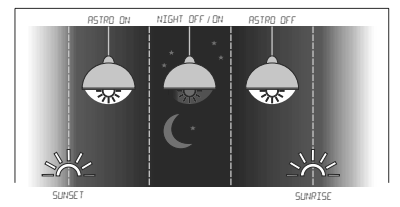
INDSTILLINGER → **ASTRO-DATA** → **KANAL A/D/C/D** → ...

Astro funktionen muliggør at skifte hele året igennem i forhold til solnedgang og solopgang, f.eks. til belysningsformål (**ASTRO-TIL** ved solnedgang og **ASTRO-FRA** ved solopgang). Under programmering af astro programtrin vises tiden ikke (hh:mm). I stedet er det muligt at indtaste en Aendring. Yderligere med **NAT-FRA** og **NAT-TIL** kan der defineres en periode til at slå koblingsur FRA / TIL.

I menu **INDSTILLINGER** har du mulighed for at bruge astrofunktionen til de forskellige kanaler. Efter aktivering har du de to muligheder:

- **ASTRO FORPROGRAMMERET JA**: Der oprettes en Astro-ON og en Astro-OFF switching tid med offset 00 for alle hverdage.
- **ASTRO FORPROGRAMMERET NEJ**: Astro-funktionen er nu tilgængelig, når du programmerer en ny skifter program for den valgte kanal.

⚠ Hvis astrofunktionen er aktiveret, slettes de eksisterende skiftetider for den valgte kanal.



25. Yderligere indstillinger

Menupunkt	Hovedmenu	Formål
PROGRAM FORESPØRGSEL	Program	For at se antal programtrin og tilbageværende hukommelsespladser.
PROGRAM SLETTE	Program	Sletning af koblingstid(er). Programmet for alle kanaler, enkelt kanaler og enkelte programtrin for en kanal kan slettes.
PROGRAM SIMULERING	Program	Simulering af koblingstid(er). Du har muligheden for at simulere skiftet tidspunkter efter dato/periode.
DATO - TID	Indstillinger	Justering af dato og tid
SOMMERTID	Indstillinger	Valg af automatisk sommertid mode (TIL / FRA)
SPROG	Indstillinger	Valg af sprog
FABRIKSIINSTILLING	Indstillinger	Reset til tilstanden ved levering. ⚠ Dato, tid og koblingsprogram tabes!
TÆLLER	Valg	Vis timetæller og pulstæller for hver kanal og koblingsuret selv.
PIN-KODE	Valg	Koblingsuret kan låses med en 4 cifret PIN-kode. Koden kan ændres, aktiveres og deaktiveres. Hvis man har glemt koden venligst ring til kunde service.

26. Programmering via Bluetooth

Smartphone App

Windows App